

Κουλακίδου Βασιλική
Νηπιαγωγός
του 2/θ Νηπιαγωγείου
Στρυμονικού

ΣΧΕΔΙΟ ΕΡΓΑΣΙΑΣ ΣΤΗΝ ΕΥΕΛΙΚΤΗ ΖΩΝΗ

Στα πλαίσια της Ευέλικτης Ζώνης το θέμα που επεξεργαζόμαστε στο Νηπιαγωγείο μας είναι « η ελιά ».

Το θέμα επιλέχθηκε αυθόρμητα από τα νήπια από τις πρώτες κιόλας ημέρες της σχολικής χρονιάς μιας και υπήρχαν ακόμη οι «κότινοι» από τις περυσινές μας εκδηλώσεις (πρόγραμμα Ολυμπιακής Παιδείας-METPO Γ.2 : Ενίσχυση πρωτοβουλιών Ολυμπιακής Εκεχειρίας) και ...τα λιόδεντρα της γειτονιάς ήταν η πρόκληση.

Προβληματισμός

Τα μεγάλα νήπια συζητούν με περηφάνια και ενημερώνουν τους μικρούς « συμμαθητές» τους για τη συμμετοχή τους στη δράση : Η Ολυμπιακή ιδέα στο πέραςμα του χρόνου – Ολυμπιακή Εκεχειρία . Η χαρά τους ήταν απεριόριστη , όταν κράτησαν στα χέρια τους το βιβλίο μέσα στο οποίο είναι τυπωμένη και η δική τους προσπάθεια . Ζήτησαν να κρατήσουν ξανά στα χέρια τους «κότινους», αλλά διαπίστωσαν πως είχαν ξεραθεί .

Συζητούν , ρωτούν , ανταλλάσσουν ιδέες και προτείνουν να πάμε στο γειτονικό ελαιώνα για να κόψουμε καινούργια , φρέσκα κλαδιά . Η νηπιαγωγός παρακολουθεί το αμείωτο ενδιαφέρον των παιδιών και δράττει την ευκαιρία για να οργανωθεί και να γίνει επίσκεψη εκείνη κιόλας την στιγμή .

Τα παιδιά διαπιστώνουν πως τα λιόδεντρα δεν είναι όπως ήταν πριν το καλοκαίρι. Τώρα έχουν καρπούς . Η νηπιαγωγός προκαλεί συζητήσεις και νέους προβληματισμούς . Σχεδιάζει τρόπους υποστήριξης της έρευνας που πιθανόν να ακολουθήσει και προβλέπει πιθανές κατευθύνσεις και γραμμές.

Το θέμα που ορίζεται για διερεύνηση από τα παιδιά και τη νηπιαγωγό είναι : « Οι ελιές του τόπου μας » . Τα παιδιά ζωγραφίζουν τις ιδέες και τις γνώσεις τους και κατασκευάζουμε το βιβλίο «Μνήμες και εμπειρίες » .

Η διαθεματική προσέγγιση του θέματος μας επέτρεψε να συντάξουμε τρία προγράμματα διάρκειας επτά μηνών (αρχές Νοεμβρίου 2003-τέλος Μαΐου2004)

Α) Περιβαλλοντικής Εκπαίδευσης (θεματικό δίκτυο διετούς διάρκειας: το σποράκι , πηγή ζωής) : « Οι ελιές του τόπου μας »

Β) Αγωγής Υγείας : « Ελαιόλαδο και υγεία »

Γ) Πολιτιστικού Προγράμματος : « Η ελιά που φωνάζει Ελλάδα »

Γενικός σκοπός του σχεδίου δράσης

- Η βιωματική προσέγγιση και απόκτηση νέων γνώσεων και δεξιοτήτων και η σύνδεσή τους με προηγούμενες εμπειρίες από το φυσικό και κοινωνικοπολιτιστικό περιβάλλον .
- Η ευαισθητοποίηση των νηπίων και η θετική τους στάση απέναντι στον « πολιτισμό του λαδιού » .

Καθορισμός επιμέρους στόχων του προγράμματος

Α) Περιβαλλοντικής Εκπαίδευσης

- Η χρήση του περιβάλλοντος και ειδικότερα των σπόρων και των φυτών ως πηγή γνώσεων
- Η αναγνώριση της αισθητικής και συναισθηματικής αξίας της φύσης
- Συνειδητοποίηση θετικής και αρνητικής επέμβασης της τεχνολογίας και εξέλιξης στην παραγωγή
- Αντίληψη και συνειδητοποίηση των νόμων της φύσης

B) Αγωγής Υγείας

- Διεύρυνση γνώσεων σχετικά με το δέντρο της ελιάς από την αρχαιότητα ως σήμερα (διατροφή-θηρησκεία -καλές τέχνες)
- Κατανόηση από τα νήπια το πόσο σημαντική και διαχρονική είναι η αξία των καρπών της και του ελαιόλαδου για τη διατροφή (πρωταγωνιστής της τροφής μας-Λάδι και μακροζωία)
- Να εκτιμήσουν τις αρετές του ελαιόλαδου γνωστές από την αρχαιότητα στην ιατρική επιστήμη (θεραπευτικές συνταγές , παραγωγή αρωμάτων)
- Να γνωρίσουν την ελιά ως σύμβολο και ως έπαθλο (Ολυμπιακοί Αγώνες)

Γ) Πολιτιστικού Προγράμματος

- Ο πολιτισμός , η παράδοση , η τέχνη – με μέσο την ελιά και το λάδι – ν' αγγίξουν τις ψυχές των νηπίων
- Απόκτηση εμπειριών από τον κόσμο των ενηλίκων και ειδικότερα γνωριμία με την ελιά και το λάδι από άποψη ιστορική , μυθολογική , καλλιτεχνική , λαογραφική , λογοτεχνική
- Γνωριμία με τις καλλιτεχνικές δημιουργίες της χώρας μας
- Εμπλουτισμός λεξιλογίου μέσα από διαλογική συζήτηση
- Ανάπτυξη προσοχής και παρατηρητικότητας
- Δημιουργική έκφραση μέσα από κατασκευές , ζωγραφική , τραγούδι , δραματική και κινητική έκφραση
- Ανάπτυξη ομαδικότητας , συνεργασίας , εναλλαγής ρόλων

Επίτευξη στόχων σε τρεις φάσεις

Α' φάση: Σχεδιασμός του σχεδίου εργασίας. Προετοιμασία μέσα στην τάξη. Προτάσεις από τα παιδιά και τη Νηπιαγωγό-ιδέες παιδιών-τι γνωρίζουμε-θέλουμε να μάθουμε περισσότερα – υποθέσεις – ερωτηματολόγιο - ενημέρωση γονέων – ευαισθητοποίηση κοινότητας . Προσχέδιο εργασίας .

Καταγράφουμε όλες τις ιδέες , όλες τις προτάσεις των παιδιών και τις ομαδοποιούμε ανάλογα με τις υποενοτήτες τους και στη συνέχεια φτιάχνουμε το ιστόγραμμα σ' ένα χαρτί με όλες τις προτάσεις . Το ιστόγραμμα εμπλουτίζεται , γιατί τα παιδιά συζητούν με τους γονείς τους και προτείνουν μαζί και άλλους τρόπους και δραστηριότητες στο προσχέδιο εκπαιδευτικής δράσης .

Το πρώτο ιστόγραμμα έχει ολοκληρωθεί . Η νηπιαγωγός φτιάχνει μαζί με τα παιδιά ένα δεύτερο που εξυπηρετεί τη διαθεματική προσέγγιση των γνωστικών αντικειμένων .

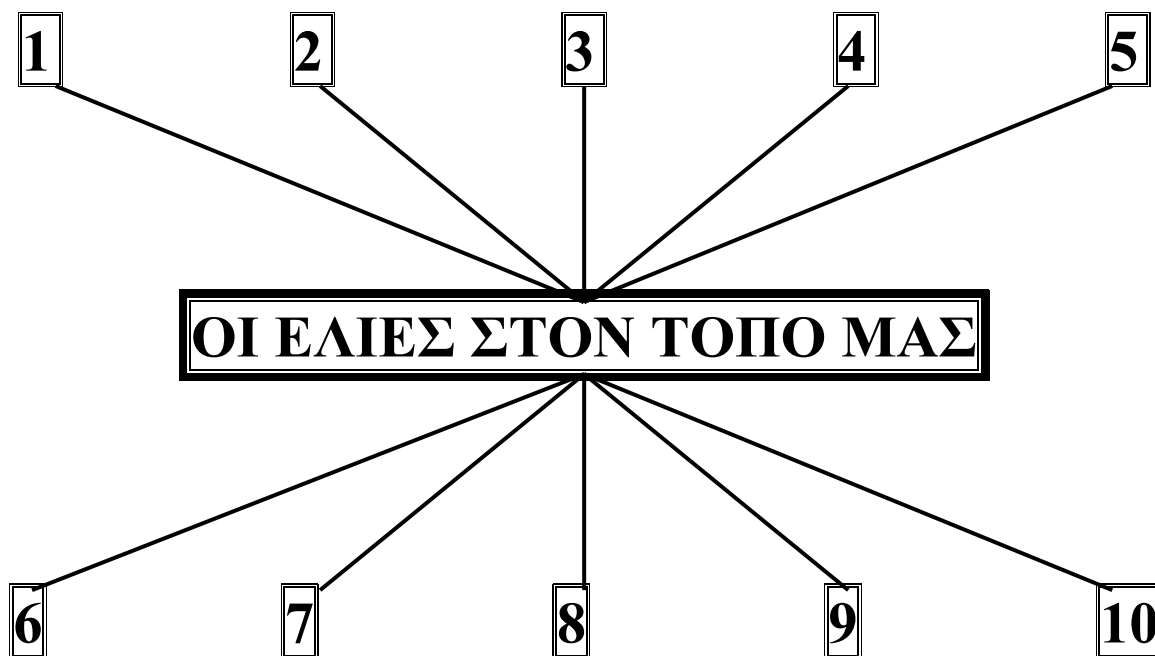
ΤΙ ΓΝΩΡΙΖΟΥΜΕ ΓΙΑ ΤΗΝ ΕΛΙΑ

- * Η ελιά είναι δέντρο και από τα κλαδιά της κάνουμε κότινους.
- * Οι ελιές (καρποί) είναι πικρές . Έχουν κουκούτσια.
- * Οι ελιές δεν τρώγονται μόλις τις κόψουμε από το δέντρο.
- * Οι άνθρωποι (ελαιοκαλλιεργητές) έχουν πολλές δουλειές στους ελαιώνες.
- * Τις ελιές τις ραβδίζουν (και μετά τις τρώνε ή τις κάνουν λάδι).
- * Το λάδι το κάνουν στο λιοτρίβι.
- * Το λάδι το τρώμε και ανάβουμε το καντήλι.
- * Όταν βαπτίζουν τα παιδιά τα λαδώνουν.

ΕΡΩΤΗΜΑΤΟΛΟΓΙΟ (ερωτήματα των παιδιών για δραστηριότητες της επόμενης φάσης)

- * Σπέρνουμε τα κουκούτσια και φυτρώνουν τα δέντρα (Το σποράκι , πηγή ζωής) ;
- * Γιατί δεν είναι ίδιες όλες οι ελιές (καρποί) ;
- * Πονάνε οι ελιές , όταν τις ραβδίζουν ;
- * Πώς γίνονται λάδι οι ελιές ;
- * Γιατί μερικές ελιές έχουν μεγάλες τρύπες (κουφάλες) στον κορμό ;
- * Γιατί βάζουν λάδι σε όλα τα φαγητά ;

ΠΡΟΣΧΕΔΙΟ ΕΡΓΑΣΙΑΣ



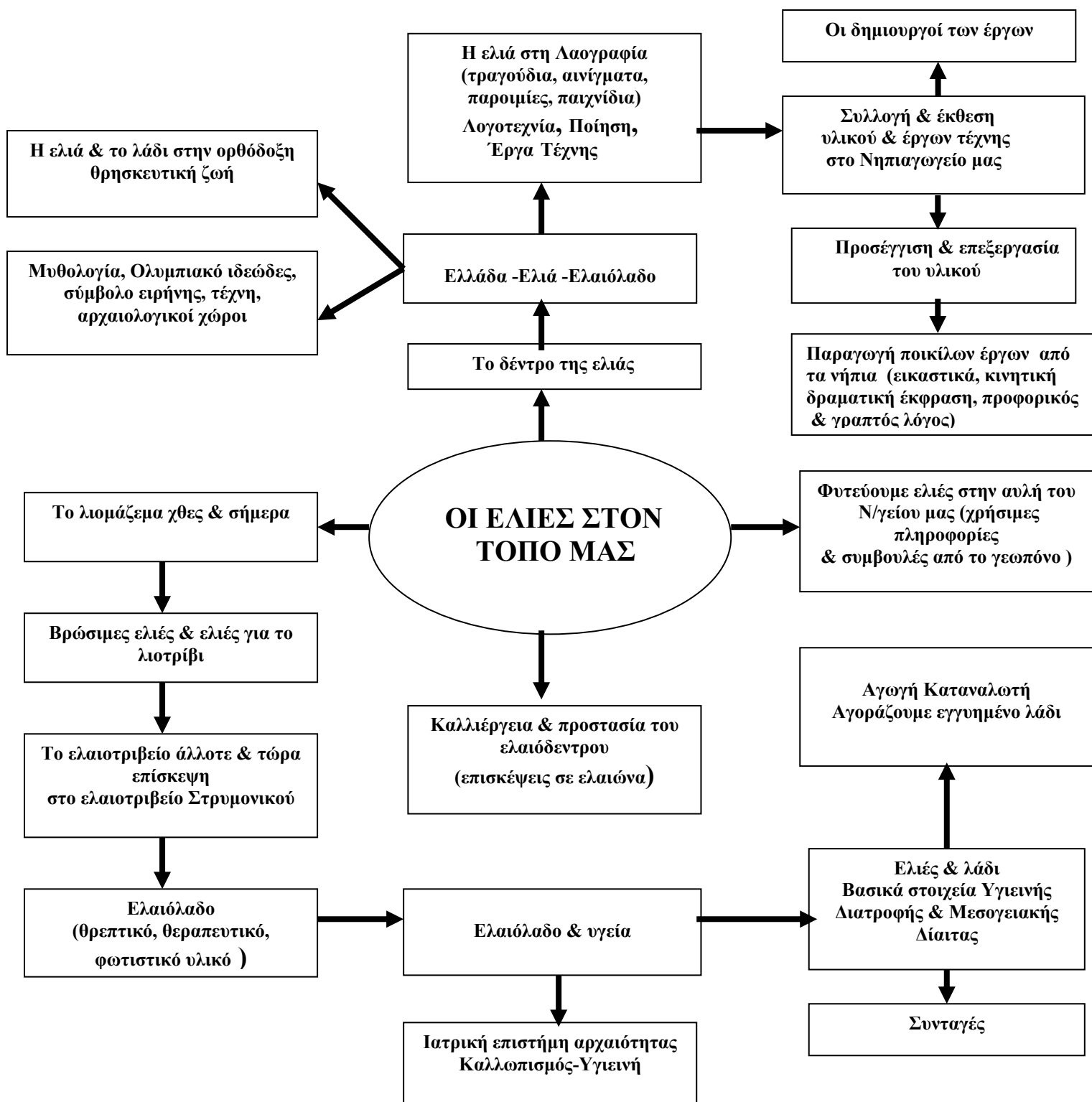
1. Να μιλήσουμε και να μάθουμε για τις ελιές
2. Να επισκεφθούμε τις ελιές
3. Να παίζουμε στις ελιές – Να φτιάζουμε κότινους
4. Να ζωγραφίσουμε και να φτιάζουμε ελαιώνες
5. Να φυτέψουμε ελιές
6. Να τραγουδήσουμε
7. Να πάμε στο ελαιοτριβείο – Να μάθουμε για το λάδι
8. Να αγοράσουμε ελιές από τη λαϊκή αγορά
9. Να πούμε ποιήματα , ιστορίες και παραμύθια
10. Να παίζουμε θέατρο – να παίζουμε κουκλοθέατρο

Στο τέλος της Α' φάσης τα παιδιά διαπιστώνουν πως ήδη γνωρίζουν αρκετά για το θέμα μας . Το σχεδιάγραμμα διαθεματικής προσέγγισης θα μας βοηθήσει να οργανώσουμε τις δραστηριότητες στο χρόνο .

ΣΧΕΔΙΑΓΡΑΜΜΑ

ΔΙΑΘΕΜΑΤΙΚΗΣ

ΠΡΟΣΕΓΓΙΣΗΣ



Β' φάση: Διεξαγωγή και βίωση προγραμματισμένων και μη δραστηριοτήτων. Έρευνα πεδίου , αναζητήσεις απαντήσεων σε ερωτήματα που αναδύθηκαν στην Α' φάση , παρουσιάσεις νέων ιδεών και γνώσεων.

Οι δραστηριότητες κατανέμονται σύμφωνα με την ιδιαίτερη προτίμηση των νηπίων και τα ενδιαφέροντά τους. Σ' αυτή τη φάση δίνονται ευκαιρίες στα παιδιά να δραστηριοποιούνται σε μικρές ομάδες . Αυτή η φάση καταλαμβάνει τον περισσότερο χρόνο .

Στην πρόταση να μιλήσουμε και να μάθουμε για τις ελιές , οι ομάδες συλλέγουν πληροφορίες από άμεσες πηγές (συνεντεύξεις από γονείς , γείτονες και άλλους) και από βιβλία , περιοδικά κ.ά.

Με την πάροδο του χρόνου η « γωνιά » πλουτίζεται με έντυπο και ηχογραφημένο υλικό . Ταυτόχρονα από άλλη ομάδα δημιουργείται « φυσική γωνιά »

Η δεύτερη πρόταση υλοποιείται συγχρόνως με την πρώτη , γιατί για να μάθουμε για τις ελιές χρειάστηκε να κάνουμε πολλές επισκέψεις στους ελαιώνες , κατά τη διάρκεια του χρόνου , παρακολουθώντας τις δουλειές του ελαιοκαλλιεργητή . Σε κάθε μας έξοδο στους ελαιώνες είμαστε εφοδιασμένοι με το σακίδιο του δικτύου Σποράκι (μεγεθυντικοί φακοί , γάντια , καπελάκια , μικρό φτυάρι , σκαλιστήρι , κλαδευτήρι κ.ά.)

Ενώ δεν είχαν προτείνει επίσκεψη στον γεωπόνο , η ανάγκη για περισσότερες πληροφορίες τα οδηγεί σ' αυτόν . Νέα ενδιαφέροντα και νέες ερωτήσεις αναδύονται , που οδηγούν σε προγραμματισμούς που δεν είχαν καταγραφεί στην Α' φάση στο προσχέδιο εργασίας και τους σημειώνουμε στο Σχεδιάγραμμα Διαθεματικής Προσέγγισης που βρίσκεται μόνιμα αναρτημένο στον πίνακα και το συμβουλευόμαστε.

Η τρίτη πρόταση των παιδιών είναι αυτή που πραγματοποιείται σε κάθε μας επίσκεψη στους ελαιώνες . Με το παιχνίδι στις ελιές τα παιδιά ωθούνται σε δραστηριότητες που επαναλαμβάνονται με διαφορετικούς στόχους κάθε φορά . Συμβολικό παιχνίδι , δραματοποίηση , γλωσσικές , πρωτομαθηματικές , κινητικές , εικαστικές , μουσικές κι άλλες δραστηριότητες φυσικά και αβίαστα γίνονται πράξη .

Η παραγωγή ποικίλων έργων από τα νήπια αντιστοιχεί στην τέταρτη πρότασή τους . Η ανάγκη να ζωγραφίσουν προέκυψε πριν ακόμη αρχίσει να υλοποιείται το πρόγραμμα , με την κατασκευή του εικονογραφημένου βιβλίου « Μνήμες και εμπειρίες » .

Οι ομάδες έχουν φτιάξει πρωτότυπους ελαιώνες με ποικίλες τεχνικές .

Η επίσκεψη στο ελαιοτριβείο έγινε στο τέλος του Νοέμβρη .

Συζητούν για την διοργάνωση της επίσκεψης , προετοιμάζονται (τι θα πάρουν μαζί τους , ποιες ομάδες θα ετοιμάσουν τα ερωτηματολόγια , κανόνες συμπεριφοράς κ.ά.)

Βιώνουν την επίσκεψη . Θέτουν ερωτήσεις , μαγνητοφωνούν , φωτογραφίζουν , παρατηρούν πως οι ελιές γίνονται λάδι .

Αντικρίζουν άδειους λαδοτενεκέδες διαφόρων μεγεθών και ζητούν ένα από τους μεγαλύτερους για να τον ντύσουν Λαδένιο (Ντενεκεδούπολη – Ευγενίας Φακίνου).

Στο λιοτρίβι έγιναν πολλές δραστηριότητες μαθηματικών μα διαθεματική προσέγγιση . Συλλέγουν παράξενα και ενδιαφέροντα υλικά για τη γωνιά των κατασκευών .Ανακαλύπτουν ένα λόφο από φύλλα ελιάς και με την άδεια του ιδιοκτήτη του ελαιοτριβείου ανεβαίνουν σκορπίζοντας το λόφο και μετά από λίγο αρχίζει η βροχή από ασημοπράσινα φύλλα .

Χαρούμενοι και γεμάτοι εμπειρίες επιστρέφουμε στο νηπιαγωγείο για να επεξεργαστούμε τους θησαυρούς μας .

Μας χάρισαν ημερολόγιο με εικόνες που δείχνουν το λιομάζωμα από τα αρχαία χρόνια ως σήμερα , που δείχνουν λιοτρίβια του παλιού καιρού και το σύγχρονο ελαιοτριβείο του Στρυμονικού .

Η πρόταση των παιδιών να μάθουμε για το λάδι άρχισε να υλοποιείται με την επίσκεψή μας στο λιοτρίβι.

Πειραματίστηκαν με το νερό και το λάδι (βυθίζεται – επιπλέει) . Βίωσαν τις ιδιότητες του λαδιού (καίγεται , φωτίζει , λαδώνει κ.ά.) , έκαναν λαδοζωγραφίες κι άναψαν το καντήλι και το λυχνάρι .

Έφεραν σαπούνια και καλλυντικά με συστατικό το ελαιόλαδο , θεραπευτικές συνταγές με λάδι και πολλές συνταγές μαγειρικής με λάδι και ελιές .

Φτιάξαμε σαλάτες με μπόλικο λάδι κι ελιές μέσα σε κούπες διακοσμημένες με κλαδιά ελιάς. Καθ' όλη τη διάρκεια του σχεδίου εκπαιδευτικής δράσης γίνονται διαλείμματα ενημέρωσης , όπου τα παιδιά μοιράζονται μεταξύ τους ερωτήσεις , απαντήσεις και λύσεις που

συγκρίνονται με τις αρχικές δικές τους ιδέες και τις ιδέες της νηπιαγωγού . Συμβουλευόμαστε όλοι μαζί το Σχεδιάγραμμα και αξιολογούμε την πρόοδο του σχεδίου για ανατροφοδότηση .

Με αφορμή δημοσιεύματα του τοπικού τύπου για νοθευμένα λάδια , σημειώσαμε στο Σχεδιάγραμμα νέα δραστηριότητα (προγραμματισμός σε συνεργασία με τους μαθητές του Δημοτικού Σχολείου μιας ενημέρωσης από ειδικούς Αγωγής Καταναλωτή για όλους τους κατοίκους του Δήμου) .

Λέγοντας το τετράστιχο : Πέρασαν οι Απόκριες
πάνε κι οι μασκαράδες
ήρθε και η Σαρακοστή
μ' ελιές και ταραμάδες

βγήκαμε από την αυλή του σχολείου μας στη λαϊκή αγορά . Η μία ομάδα προμηθεύτηκε ελιές και τα υλικά τα αναγραφόμενα στη συνταγή για την παρασκευή του ελιόψωμου . Η άλλη ομάδα αγόρασε δενδρύλλια ελιάς . Έτσι , σύμφωνα με τις οδηγίες του γεωπόνου , τις επόμενες ημέρες υλοποιήσαμε την πρόταση « να φυτέψουμε ελιές » . Σ' έναν πίνακα γράψαμε τις « απαιτήσεις » των λιόδεντρων για να θυμούνται τα νήπια πώς να τα φροντίζουν .

Οι ομάδες έχουν συγκεντρώσει πολύ υλικό στο Νηπιαγωγείο μας . Βιβλία που γράφουν για την ελιά και το λάδι στην Ορθόδοξη θρησκευτική ζωή , τη Μυθολογία , τους Ολυμπιακούς Αγώνες , τη Λαογραφία .

Συγκεντρώσαμε τραγούδια και αινίγματα , πολλές παροιμίες , παιχνίδια , λογοτεχνικά κείμενα , ποιήματα (Κ.Παλαμά - Ο.Ελύτη).

Συλλέξαμε και εκθέτουμε στο Νηπιαγωγείο μας έργα τέχνης και αφού τα επεξεργαζόμαστε , εκθέτουμε δίπλα και τα έργα των νηπίων . Σε ξεχωριστές καρτέλες έχουμε γράψει τους τίτλους των έργων και σε άλλες τους δημιουργούς. Πολλά νήπια μπορούν να αντιστοιχίζουν το έργο με τον τίτλο και το δημιουργό του .

Γράψαμε λίστες με το « λεξιλόγιο της ελιάς » .

Συνεχίζεται η παραγωγή έργων από τα νήπια .

Γ' φάση: Το πρόγραμμα είναι σε εξέλιξη , ωστόσο η αξιολόγηση γίνεται από την αρχή του προγράμματος από όλους τους εμπλεκόμενους και πρώτα απ' όλους από τα ίδια τα νήπια , αφού το ενδιαφέρον τους είναι αμείωτο. Οι εμπειρίες τους γίνονται οργανωμένη γνώση. Ο γενικός σκοπός κι οι επιμέρους στόχοι στο μεγαλύτερό τους μέρος έχουν υλοποιηθεί .

Συλλέχθηκαν πολλά και ποικίλα καλλιτεχνικά δημιουργήματα με αποτέλεσμα τον πλούτο της αισθητικής καλλιέργειας των νηπίων. Μαζέψαμε ελιές παρέα με τον Θεόφιλο « Το μάξιμα των ελαιών εν Μυτιλήνη » . Χρησιμοποιούν συμβολικό τρόπο για να αναπαραστήσουν και να ανακεφαλαιώσουν όσα έμαθαν κατά τη διάρκεια του σχεδίου εκπαιδευτικής δράσης . Εκθεση έργων , πινάκων , φωτογραφιών , δραματοποίηση , μουσική , χορός , θεατρική παράσταση .

Εκμεταλλεύονται και αξιοποιούν κάθε ευκαιρία για δημιουργική έκφραση. Μεταφέρουν στο σπίτι τους ιδέες , γνώσεις , εμπειρίες , τραγούδια , ποιήματα κ.ά. , τη χαρά της προσωπικής και ομαδικής δημιουργίας. Μοιράζονται τις ανακαλύψεις με τους άλλους (Αξιολόγηση – Ανακοίνωση αποτελεσμάτων)

Αποφασίσαμε να φτιάξουμε ένα βιβλίο με τις φωτογραφίες που βγάζουμε σ' όλη τη διάρκεια του προγράμματος . Τα παιδιά τις βάζουν σε χρονική σειρά , επαναφέροντας στη μνήμη τους ολόκληρο το σχέδιο εργασίας , Γράφουν όπως μπορούν ή υπαγορεύουν λεζάντες για την κάθε μια φωτογραφία .

Εδώ , θα θέλαμε να ευχαριστήσουμε την κυρία Χατζοπούλου Ελένη Σύμβουλο Προσχολικής Αγωγής για την προσωπική συμπαράσταση και την αρωγή της σε όλα τα καινοτόμα προγράμματα που εφαρμόζουμε στο Νηπιαγωγείο μας.



ΜΝΗΜΕΣ ΚΑΙ ΕΜΠΕΙΡΙΕΣ



ΣΤΟ ΛΙΟΤΡΙΒΙ

ΛΙΟΜΑΖΩΜΑ



ΠΑΙΖΟΝΤΑΣ ΜΕ ΤΑ ΦΥΛΛΑ



ΑΓΟΡΕΣΣΤΗ ΛΑΪΚΗ



ΕΠΙΣΚΕΨΗ ΣΤΟΥΣ ΕΛΑΙΩΝΕΣ



**ΞΕΦΟΡΤΩΣΕ ΤΗ ΤΗΝ ΕΛΙΑ
ΝΑ ΣΕ ΦΟΡΤΩΣΕΙ ΛΑΔΙ**

**ΒΑΛΕ ΕΛΙΑ ΓΙΑ ΤΟ ΠΑΙΔΙ ΣΟΥ
ΚΑΙ ΣΥΚΙΑ ΓΙΑ ΤΗ ΖΩΗ ΣΟΥ**



ΠΑΡΟΙΜΙΕΣ – ΠΟΙΗΜΑΤΑ- ΕΡΓΑ ΤΕΧΝΗΣ



«ΤΟ ΜΑΖΕΜΑ ΤΩΝ ΕΛΑΙΩΝ ΕΝ ΜΥΤΙΛΗΝΗ»



ΕΙΚΑΣΤΙΚΕΣ ΔΗΜΙΟΥΡΓΙΕΣ



ΕΡΓΑ ΤΕΧΝΗΣ



ΒΙΒΛΙΟΓΡΑΦΙΑ

- **Βαρνάβα-Σκούρα Τζ. (επιστημονική υπεύθυνη) Το παιδί και η γραφή ΥΠΕΠΘ Α.Π.Θ. (1998)**
- **Βαρνάβα-Σκούρα Τζ.(επιμέλεια) Γραφή και Ανάγνωση τόμοι 1-3 ΥΠΕΠΘ Α.Π.Θ. (1998)**
- **Γιαλουράκη Σοφία Η ελιά . Σύγχρονο Νηπιαγωγείο. Τεύχος 29 σελ. 52-57**
- **Κάντζου Νίκη Μαζεύουμε ελιές παρέα με το Θεόφιλο .Σύγχρονο Νηπιαγωγείο τεύχος 29 σελ 43-47**
- **Ματσαγγούρας Η. Ομαδοσυνεργατική Διδασκαλία και Μάθηση Μ. Γρηγόρης Αθήνα 2000**
- **Ντολιοπούλου Έλση Σύγχρονες Τάσεις της Προσχολικής Αγωγής . Τυπωθήτω Αθήνα 2004-03-31**
- **ΥΠΕΠΘ Π.Ι. Επιθεώρηση Εκπαιδευτικών θεμάτων Ειδικό αφιέρωμα στην Ευέλικτη Ζώνη Αθήνα 2002**
- **ΥΠΕΠΘ Π.Ι. Διαθεματικό Εκπαιδευτικό Υλικό για την Ευέλικτη Ζώνη Α' – Β' τάξεις του Δημοτικού Σχολείου Αθήνα 2001**
- **ΥΠΕΠΘ Βιβλίο δραστηριοτήτων για το Νηπιαγωγείο ΟΕΔΒ Αθήνα 1990**
- **Φραγκιά Μαρία Το αλφαβητάρι της φύσης. Ε , όπως Ελιά Ελλ.Γράμματα 2000**
- **Χρυσafiίδης Κ. Βιωματική – επικοινωνιακή διδασκαλία Η εισαγωγή της μεθόδου project στο σχολείο Gutenberg Αθήνα 1994**
- **Εγχειρίδιο παιδαγωγικών δραστηριοτήτων ΤΟ ΣΠΟΡΑΚΙ , πηγή ζωής Ελληνική Εταιρεία για την προστασία του περιβάλλοντος και της πολιτιστικής κληρονομιάς ΣΠΕ Αθήνα 2002**
- **Ο πολιτισμός της Ελαίας Επτά Ημέρες της Καθημερινής 1994**